

## **NORTH-EAST VACANCY MONITOR TOOL** **- instrument on-line de monitorizare** **a cererii de forță de muncă feminină** **în județele Botoșani, Iași și Vaslui**

elaborat în cadrul proiectului „FEMINIS - Ocupare, egalitate de șanse și independența pentru femei”, finanțat prin

FONDUL SOCIAL EUROPEAN,

Programul Operațional Sectorial Dezvoltarea Resurselor Umane 2007 – 2013,

Axa prioritară nr. 6,

Domeniul major de intervenție 6.3,

Contract nr. POSDRU/145/6.3/G/128192

Beneficiar: Asociația pentru Ecologie și Dezvoltare Durabilă Iași

Iunie 2015

**Cuprins:**

<b>1. Introducere</b>	<b>3</b>
1.1 Despre proiectul Feminis	3
1.2 De ce un instrument on-line de monitorizare a cererii de forță de muncă feminină?	4
<b>2. Șomajul în România și micro-regiunea Iași - Vaslui - Botoșani în perioada mai 2014 – mai 2015</b>	<b>5</b>
2.1 Șomajul în România în perioada mai 2014 - mai 2015	5
2.2 Șomajul în micro-regiunea Botoșani – Iași – Valui	7
2.2.1 Șomajul în județul Botoșani în perioada mai 2014 - mai 2015	7
2.2.2 Șomajul în județul Iași în perioadă mai 2014 - mai 2015	9
2.2.3 Șomajul în județul Vaslui în perioadă mai 2014 - mai 2015	11
2.3 Analiză comparativă între județele Botoșani, Iași, Vaslui, Micro-regiunea Botoșani - Iași - Vaslui și România	13
<b>3. Tendințe ale pieței muncii</b>	<b>19</b>
3.1 Tendințe în primul trimestru al anului 2015 în micro-regiunea Botoșani - Iași - Vaslui	19
3.2 Tendințe în mediul online	20
3.2.1 Piața muncii - dinamică, dar netransparentă	20
3.2.2 Vânzările - în topul celor mai căutate locuri de muncă	20
3.3.3 Peste 5 milioane de CV-uri - depuse în 2014	21
<b>4. Concluzii</b>	<b>22</b>
<b>5. Bibliografie</b>	<b>23</b>

## 1. *Introducere*

### 1.1. *Despre proiectul Feminis*

Prin acțiunile, obiectivele și rezultatele sale, proiectul țintește cele 3 priorități ale Strategiei Europa 2020 – dezvoltarea unei economii bazată pe cunoaștere și inovare, promovarea unei economii mai eficiente din punct de vedere al utilizării resurselor, mai ecologică și mai competitivă; promovarea unei economii cu o rată ridicată a ocupării forței de muncă, care să asigure coeziunea socială și teritorială.

Pentru dezvoltarea ideii de proiect, pentru conceperea unui plan de activități integrat, care să reprezinte o viziune integrată asupra procesului de consolidare a principiului accesului egal pentru toți pe piața muncii cu scopul de a crește oportunitățile de angajare a femeilor și persoanelor aparținând grupurilor vulnerabile și asigurarea accesului egal la ocupare și la construirea unei cariere profesionale, în vederea creării unei piețe a muncii incluzive cu contribuții la obiectivele orizontale (dezvoltare durabilă, îmbătrânire activă, egalitatea de șanse) a fost necesară contribuția tuturor partenerilor, prin experiența specifică (cunoașterea nevoilor de formare profesională, experiența în formarea profesională a adulților, cunoașterea ofertei de locuri de muncă vacante și a nevoilor de formare din mediul rural și urban, experiența în dezvoltarea de cursuri de formare).

Aria geografică a proiectului acoperă exclusiv județele Iași, Vaslui și Botoșani. Solicitantul Asociația pentru Ecologie și Dezvoltare Durabilă (AEDD) Iași va derula alături de partenerul Info Educația SRL o serie de activități, ce includ:

- campanii de informare și conștientizare;
- cursuri gratuite de formare profesională în 4 meserii;
- grup de activități destinat educației antreprenoriale;
- curs gratuit de perfecționare în competențe civice și sociale.

Grupul țintă inclus în cadrul proiectului este alcătuit din 540 de femei structurat astfel:

- 360 de femei care vor participa la cursuri de calificare/recalificare în ocupațiile agent de curățenie, lucrător în igiena și estetică corpului omenesc, lucrător comercial și operator introducere și validare date;
- 84 de femei vor participa de asemenea la un curs de inițiere și dobândire de competențe antreprenoriale;
- 180 de femei care vor participa la cursuri de competențe civice și sociale – componența egalitate de șanse și dialog social: 20 de manageri ai autorităților publice, 60 persoane din administrație publică, 80 de persoane din cadrul societății civile și 20 de persoane din cadrul organizațiilor mass-media.

Întreg grupul țintă va participa prin intermediul proiectului la acțiuni integrate de informare, instruire, educare, formare, promovare, diseminare.

Proiectul vine în ajutorul femeilor, fie deja angajate, fie aflate în căutarea unui loc de muncă, oferindu-le posibilitatea de formare profesională în meserii cerute pe piața muncii la momentul actual:

- operator introducere, validare și prelucrare date - pentru locurile de muncă din industria IT;

- lucrător pentru estetică și igienă personală - pentru saloanele de înfrumusețare, cuafor, etc.;
- lucrător comercial - pentru firmele de comerț cu amănuntul (retail);
- agent de curățenie clădiri și mijloace de transport – pentru locurile de muncă din firmele specializate pe servicii de curățenie (așa-numiții operatori de curățenie).

Numărul total de femei formate profesional în aceste meserii: 360.

În plus, experți din mass-media, alături de reprezentanți ai sectorului ONG și ai APL vor putea urma un curs gratuit de perfecționare în competențe civice și sociale referitoare la egalitatea de gen la locul de muncă, pe piața muncii și în viața de familie. Un număr total de 180 de femei (experți mass-media, reprezentanți ONG și APL) vor urma aceste curs.

Proiectul include și o componentă de instruire antreprenorială:

- organizarea conferinței „Rețele europene pentru promovarea antreprenoriatului feminin”;
- ateliere instruire: se organizează 6 ateliere de instruire în județele Iași, Vaslui și Botoșani;
- workshop-uri de simulare a afacerii: 6 workshopuri de simulare a afacerii în condiții reale prin simularea planului de afaceri și a aplicării lui;
- organizare competiție „Simularea afacerii pe baza planului de afaceri”: premiarea celor mai bune planuri de afaceri cu premii în bani de 2.000 lei, în vederea înființării de firme de către câștigători.

De asemenea, AEDD va derula campanii de informare și conștientizare în vederea sensibilizării privind egalitatea de șanse. Concret, femeile vor putea afla, printre altele, cum se pot pune la adăpost față de violența domestică prin obținerea unui ordin de protecție - instrument care și-a dovedit utilitatea în alte țări și care la noi este încă insuficient cunoscut.

## *1.2. De ce un instrument on-line de monitorizare a cererii de forță de muncă feminină?*

Instrumentul on-line de colectare și monitorizare a cererii de forță de muncă feminină va funcționa integrat în cadrul portalului web al proiectului și a fost preluat ca model de bună practică de la nivelul Comisiei Europene – European Vacancy Monitor Tool. Instrumentul își propune să identifice perpetual care sunt cele mai căutate meserii și profesii în România, cu accent special pe Regiunea NE se sprijină consolidarea principiului accesului egal pe piața muncii și creșterea oportunităților de angajare al femeilor defavorizate.

Prin crearea unui instrument on-line de monitorizare a cererii de forță muncă feminină care își propune să identifice care sunt cele mai căutate meserii și profesii în România, cu accent special pe Regiunea NE se sprijină consolidarea principiului accesului egal pe piața muncii și creșterea oportunităților de angajare al femeilor defavorizate. Instrumentul on-line va funcționa integrat în cadrul portalului web al proiectului și a fost preluat ca model de bună practică de la nivelul Comisiei Europene – European Vacancy Monitor Tool.

## 2. Șomajul în România și micro-regiunea Iași – Vaslui - Botoșani în perioada mai 2014 – mai 2015

### 2.1. Șomajul în România în perioada mai 2014 - mai 2015

Analizând evoluția numărului total de șomeri, putem observa că cele mai ridicate valori sunt în anotimpul rece, iar cele mai scăzute valori se regăsesc în perioada mai – iunie 2014.

Pentru populația șomeră de gen feminin din România, în perioada analizată se observă o scădere rapidă de aproximativ 1/5 din populație după lunile mai și iunie ale anului 2014. După primele două luni analizate, valorile populației șomere feminine au rămas relativ constante.

Aproape jumătate din totalul populației șomere din România reprezintă populația feminină.

Rata șomajului pentru populația șomeră din România, ca și în cazul indicatorului în valori absolute – număr total șomeri, valorile cele mai ridicate se regăsesc în lunile decembrie – februarie, de cealaltă parte, valorile cele mai scăzute regăsindu-se în luna mai (atât 2014, cât și 2015).

Rata șomajului feminină din România are valori apropiate cu rata șomajului populației totale din România, diferența dintre valorile medii ale ambilor indicatori fiind de 1,5 puncte procentuale, ceea ce indică faptul că între cele două populații nu există diferențe semnificative.

Luna	Total șomeri	Din care femei	Pondere din total %	Rata șomajului %	Rata șomajului feminină %
Mai 2014	444693	<b>284122</b>	<b>63,89</b>	4,91	4,32
Iunie 2014	441601	<b>284916</b>	<b>64,51</b>	5,15	4,13
Iulie 2014	460990	<b>196367</b>	<b>42,59</b>	5,09	4,60
August 2014	463865	<b>199160</b>	<b>42,93</b>	5,12	5,52
Septembrie 2014	461822	<b>199318</b>	<b>43,15</b>	5,11	4,72
Octombrie 2014	463629	<b>198954</b>	<b>42,91</b>	5,13	4,71
Noiembrie 2014	468849	<b>200117</b>	<b>42,68</b>	5,74	4,88
Decembrie 2014	478338	<b>199885</b>	<b>41,78</b>	5,29	4,73
Ianuarie 2015	493415	<b>204260</b>	<b>41,39</b>	5,46	4,84
Februarie 2015	498531	<b>206738</b>	<b>41,46</b>	5,51	4,90

## NORTH-EAST VACANCY MONITOR TOOL

Martie 2015	485878	<b>202907</b>	<b>41,76</b>	5,37	4,81
Aprilie 2015	463247	<b>193776</b>	<b>41,82</b>	5,12	4,59
Mai 2015	445494	<b>187480</b>	<b>42,08</b>	4,93	4,44

Fig. 1. Tabel evoluție indicatori șomaj în România în perioada mai 2014 - mai 2015<sup>1</sup>

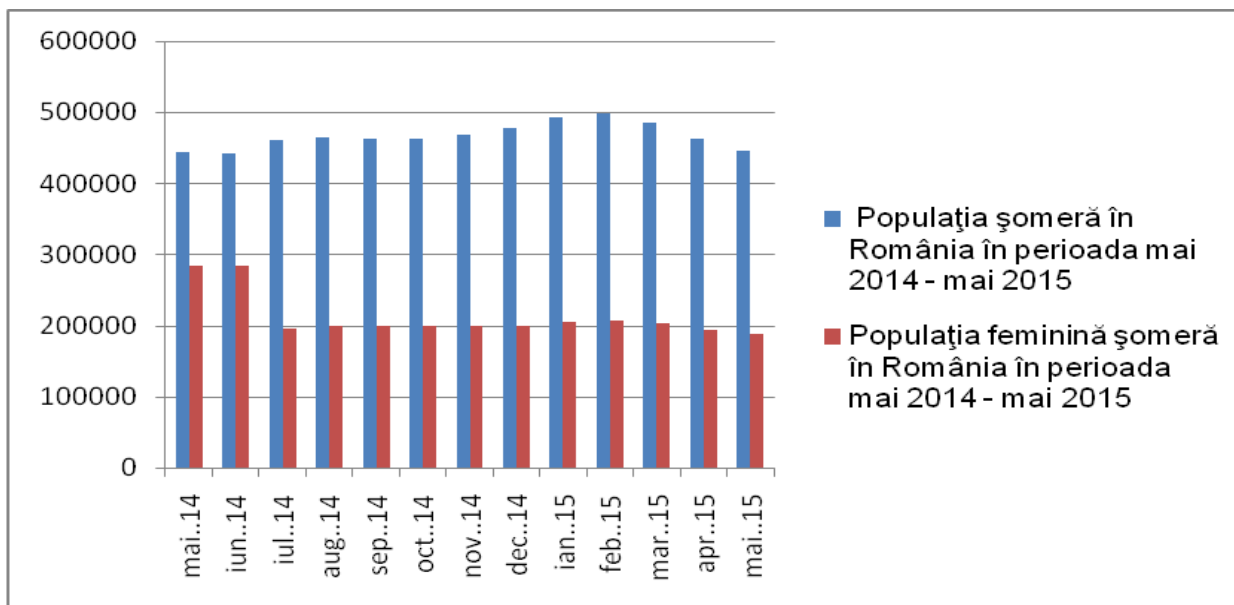


Fig. 2. Grafic evoluție populație șomeră și populație șomeră feminină din România în perioada mai 2014 - mai 2015

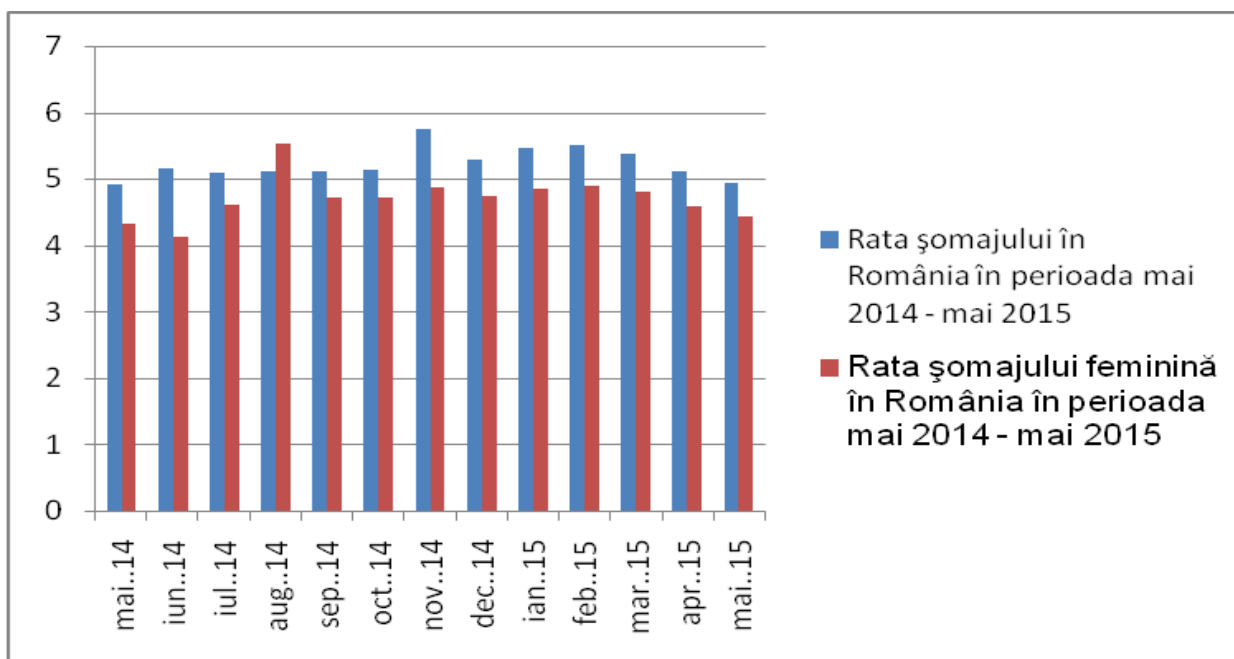


Fig. 3. Grafic evoluție rata șomajului și rata șomajului feminină din România în perioada mai 2014 - mai 2015

<sup>1</sup> Date preluate din Situația Statistică a Șomajului înregistrat în perioada mai 2014 – mai 2015 de către Agenția Națională pentru Ocuparea Forței de Muncă

## 2.2. Șomajul în micro-regiunea Botoșani – Iași – Valui

### 2.2.1. Șomajul în județul Botoșani în perioada mai 2014 - mai 2015

Populația șomeră din județul Botoșani în perioada analizată suferă în primele 3 luni o evoluție în sens pozitiv, urmată de o perioadă de evoluție în sens negativ în următoarele 3 luni; în următoarele 3 luni observându-se o evoluție în sens pozitiv, iar în penultimele 3 luni fiind prezentă o evoluție în sens negativ, valoare ultimei luni analizate, fiind egală cu valoarea primei luni din perioada analizată.

În primele 3 luni din perioada analizată se observă o evoluție în sens pozitiv, lunile iunie – septembrie având valorile cele mai ridicate din întreaga perioadă analizată, următoarele luni fiind marcate de o evoluție în sens negativ.

Populația șomeră feminină din județul Botoșani reprezintă aproape 40% din populația totală șomeră a județului, raportându-ne la valorile medii ale celor 2 populații pe perioada analizată. Ca și în cazul indicatorilor în valoare absolută, rata șomajului și rata șomajului pentru populația feminină din județul Botoșani (indicatori derivați exprimați în mărimi relative) comportă aceleași schimbări. Diferența dintre cele două valori medii ale indicatorilor exprimați în mărimi relative este de 1,16 puncte procentuale, fiind o diferență relativ scăzută, ceea ce semnifică faptul că între cele două populații studiate nu există diferențe foarte mari.

Luna	Total șomeri	Din care femei	Pondere din total %	Rata șomajului %	Rata șomajului feminină %
Mai 2014	6959	2624	37,7	4,41	3,28
Iunie 2014	7101	2718	38,27	4,50	3,40
Iulie 2014	7688	3041	39,55	4,87	3,81
August 2014	7653	3029	29,57	4,85	3,79
Septembrie 2014	7635	3040	39,81	4,87	3,83
Octombrie 2014	7446	2982	40,04	4,75	3,76
Noiembrie 2014	7529	2972	39,47	4,80	3,75
Decembrie 2014	7614	2865	37,62	4,85	3,61
Ianuarie 2015	7769	2786	35,86	4,95	3,51
Februarie 2015	7795	2768	35,50	4,97	3,49
Martie 2015	7350	2668	36,29	4,68	3,36
Aprilie 2015	6740	2490	36,94	4,30	3,14
Mai 2015	6459	2438	37,74	4,12	3,07

Fig. 4. Tabel evoluție indicatori șomaj – județul Botoșani în perioada mai 2014 - mai 2015<sup>2</sup>

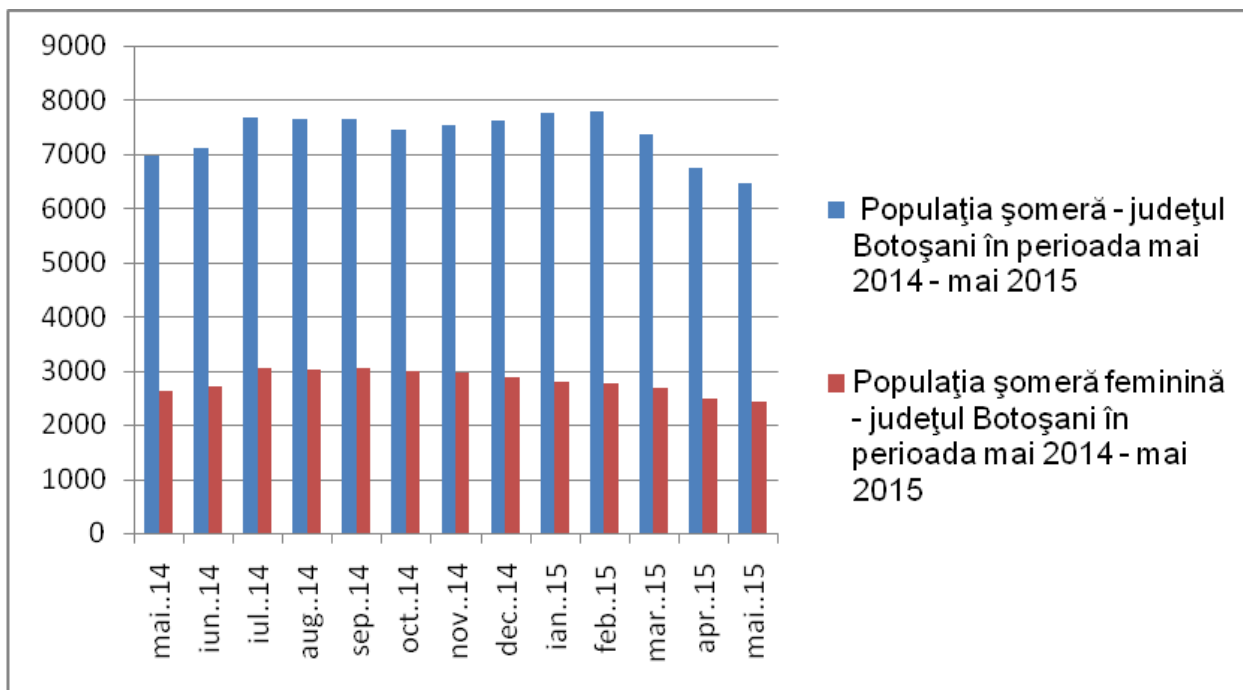


Fig. 5. Grafic evoluție populație șomeră și populație șomeră feminină – județul Botoșani în perioada mai 2014 - mai 2015

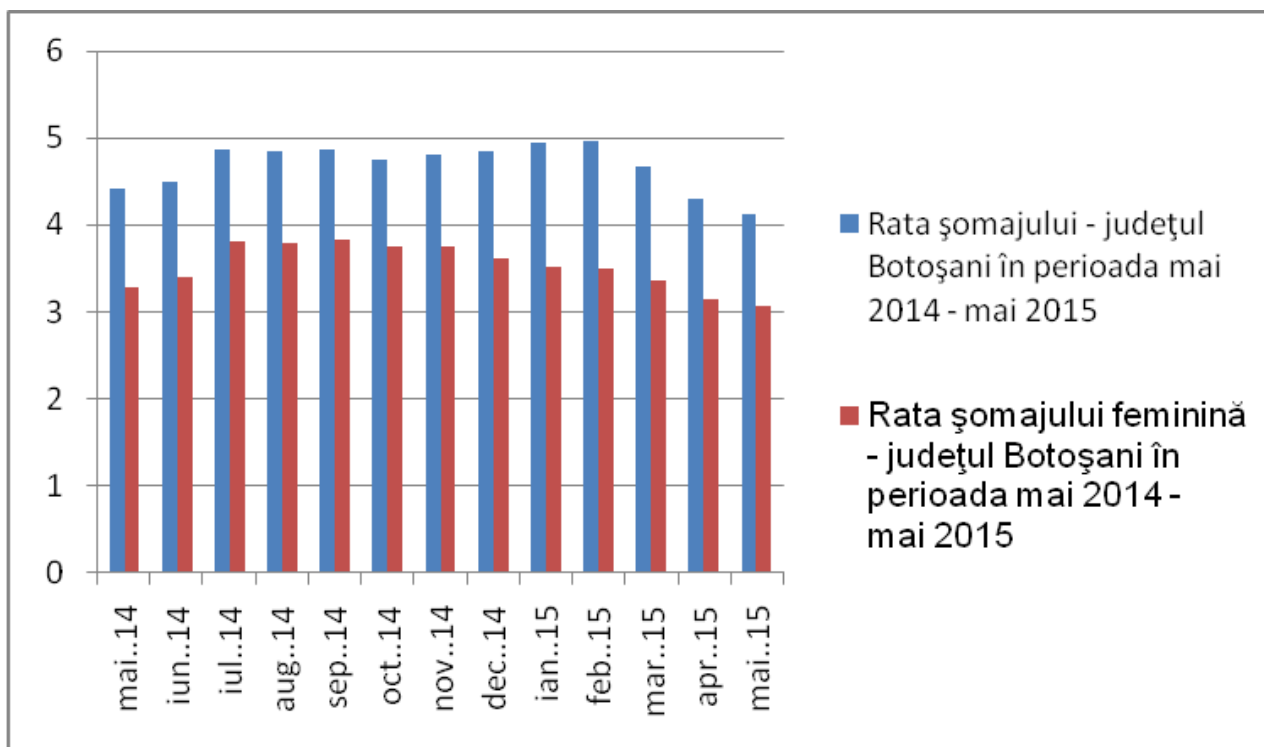


Fig. 6. Grafic evoluție rata șomajului și rata șomajului feminină – județul Botoșani în perioada mai 2014 - mai 2015

<sup>2</sup> Date preluate din Situația Statistică a Șomajului înregistrat în perioada mai 2014 – mai 2015 de către Agenția Națională pentru Ocuparea Forței de Muncă



### 2.2.2. Șomajul în județul Iași în perioadă mai 2014 - mai 2015

Populația șomeră din județul Iași în perioada mai 2014 – mai 2015 suferă o scădere, diferența dintre valoare din mai 2014 și mai 2015 fiind de aproximativ 10% (1500 în valoare absolută).

Pentru populația șomeră feminină din județul Iași, în primele 5 luni analizate, valoarea indicatorului a rămas relativ constantă, în următoarele luni având loc descreșterea valorii indicatorului cu până la aproximativ 10% (în ultima lună, față de prima lună din perioada analizată).

Ponderea populației șomere feminine din populația totală șomeră din județul Iași în medie, în perioada studiată este de aproape 40%.

Valorile indicatorilor exprimați în mărimi relative (total șomeri, șomeri de gen feminin), se comportă întocmai precum valorile indicatorilor exprimați în mărimi absolute (rata șomajului, rata șomajului feminină).

Comparând cele două valori medii ale indicatorilor exprimați în mărimi absolute, se observă că diferența este de aproape 0,8 puncte procentuale, ceea ce ne arată faptul că cele două populații sunt foarte asemănătoare.

Luna	Total șomeri	Din care femei	Pondere din total %	Rata șomajului %	Rata șomajului feminină %
Mai 2014	15408	<b>5981</b>	<b>38,81</b>	5,09	4,24
Iunie 2014	15169	<b>5984</b>	<b>39,44</b>	5,01	4,25
Iulie 2014	14968	<b>5992</b>	<b>40,03</b>	4,95	4,25
August 2014	14992	<b>5985</b>	<b>39,92</b>	4,95	4,25
Septembrie 2014	14915	<b>5992</b>	<b>40,17</b>	4,95	4,23
Octombrie 2014	14790	<b>5894</b>	<b>39,85</b>	4,91	4,16
Noiembrie 2014	14655	<b>5863</b>	<b>40,00</b>	4,86	4,14
Decembrie 2014	14612	<b>5813</b>	<b>39,78</b>	4,85	4,11
Ianuarie 2015	14891	<b>5782</b>	<b>38,82</b>	4,94	4,08
Februarie 2015	14773	<b>5663</b>	<b>38,33</b>	4,90	4,00
Martie 2015	14439	<b>5546</b>	<b>38,40</b>	4,79	3,92
Aprilie 2015	14300	<b>5548</b>	<b>38,79</b>	4,74	3,92
Mai 2015	13876	<b>5421</b>	<b>39,06</b>	4,60	3,83

Fig. 7. Tabel evoluție indicatori șomaj – județul Iași în perioada mai 2014 - mai 2015<sup>3</sup>

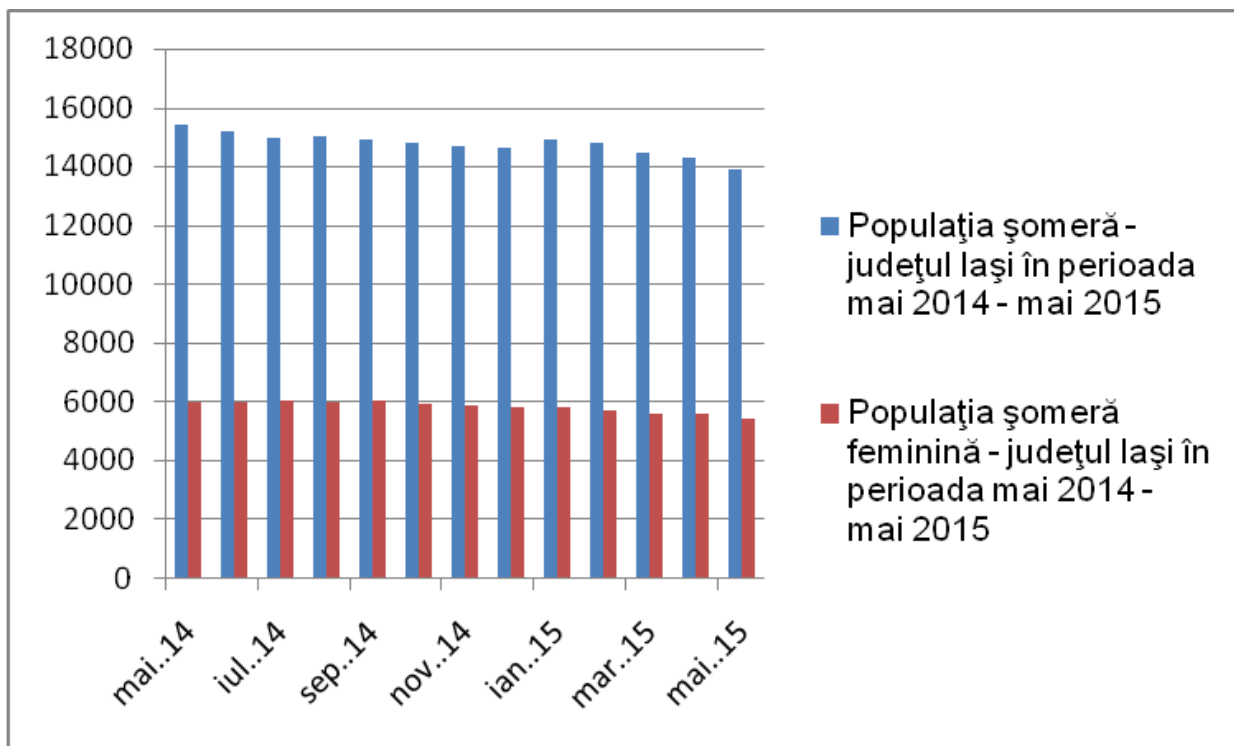


Fig. 8. Grafic evoluție populație șomeră și populație șomeră feminină – județul Iași în perioada mai 2014 - mai 2015

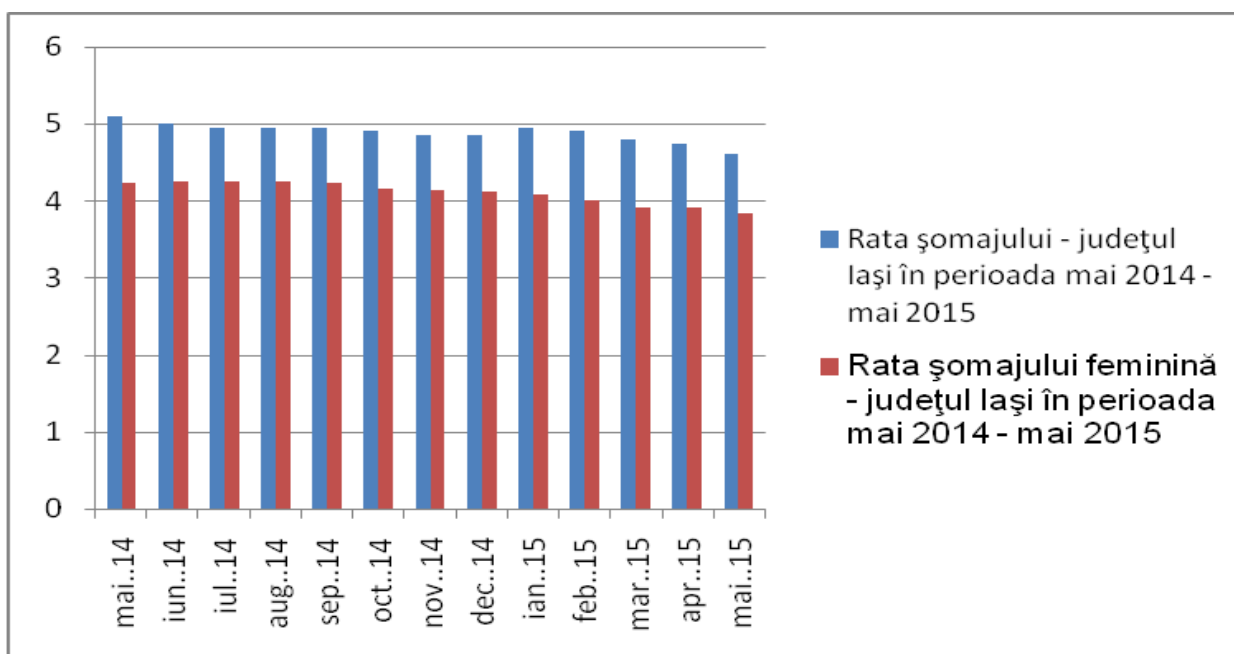


Fig. 9. Grafic evoluție rata șomajului și rata șomajului feminină – județul Iași în perioada mai 2014 - mai 2015

<sup>3</sup> Date preluate din Situația Statistică a Șomajului înregistrat în perioada mai 2014 – mai 2015 de către Agenția Națională pentru Ocuparea Forței de Muncă

### 2.2.3. Șomajul în județul Vaslui în perioadă mai 2014 - mai 2015

Populația șomeră din județul Vaslui pe perioada studiată a suferit fluctuații, diferența dintre valorile extreme fiind de 2031.

Populația șomeră feminină din Vaslui suferă și ea fluctuații, totuși, față de populația totală șomeră din Vaslui, se pot observa în anumite perioade și direcții relativ constante, cum ar fi: în primele 5 luni se observă o evoluție în sens negativ, urmată de o altă evoluție în sens negativ pentru 3 luni (lună 6 având loc o creștere), încheindu-se cu o altă evoluție în sens negativ în ultimele 3 luni.

În medie, populația șomeră din județul Vaslui, în perioada studiată a fost de aproape 35% din totalul populației șomere. Rata șomajului a județului Vaslui în perioada mai 2014 – mai 2015 are valorile cele mai ridicate în lunile decembrie 2014 – martie 2015, valoarea cea mai scăzută înregistrându-se în luna septembrie.

Rata șomajului feminină a județului Vaslui are valorile extreme cele ridicate în lunile februarie și martie 2015, valoarea extremă cea mai scăzută înregistrându-se în luna septembrie. Comparând valorile medii ale celor două rate ale șomajului din județul Vaslui observăm că diferența este de 2,9 puncte procentuale.

Luna	Total șomeri	Din care femei	Pondere din total %	Rata șomajului %	Rata șomajului feminină %
Mai 2014	16900	<b>5965</b>	<b>35,29</b>	10,64	7,49
Iunie 2014	16568	<b>5921</b>	<b>35,73</b>	10,43	7,44
Iulie 2014	17207	<b>6328</b>	<b>36,77</b>	10,83	7,95
August 2014	17076	<b>6295</b>	<b>36,84</b>	10,75	7,91
Septembrie 2014	16474	<b>6048</b>	<b>36,71</b>	5,97	5,25
Octombrie 2014	16916	<b>6123</b>	<b>36,19</b>	10,86	8,01
Noiembrie 2014	17056	<b>6093</b>	<b>35,72</b>	10,95	7,98
Decembrie 2014	17369	<b>5976</b>	<b>34,40</b>	11,15	7,82
Ianuarie 2015	18232	<b>6123</b>	<b>33,58</b>	11,70	8,01
Februarie 2015	18109	<b>3125</b>	<b>17,25</b>	11,62	8,02
Martie 2015	17855	<b>6141</b>	<b>34,39</b>	11,46	8,04
Aprilie 2015	17113	<b>5916</b>	<b>34,57</b>	10,98	7,74
Mai 2015	16201	<b>5633</b>	<b>34,76</b>	10,40	7,37

Fig. 10. Tabel evoluție indicatori șomaj – județul Vaslui în perioada mai 2014 - mai 2015<sup>4</sup>

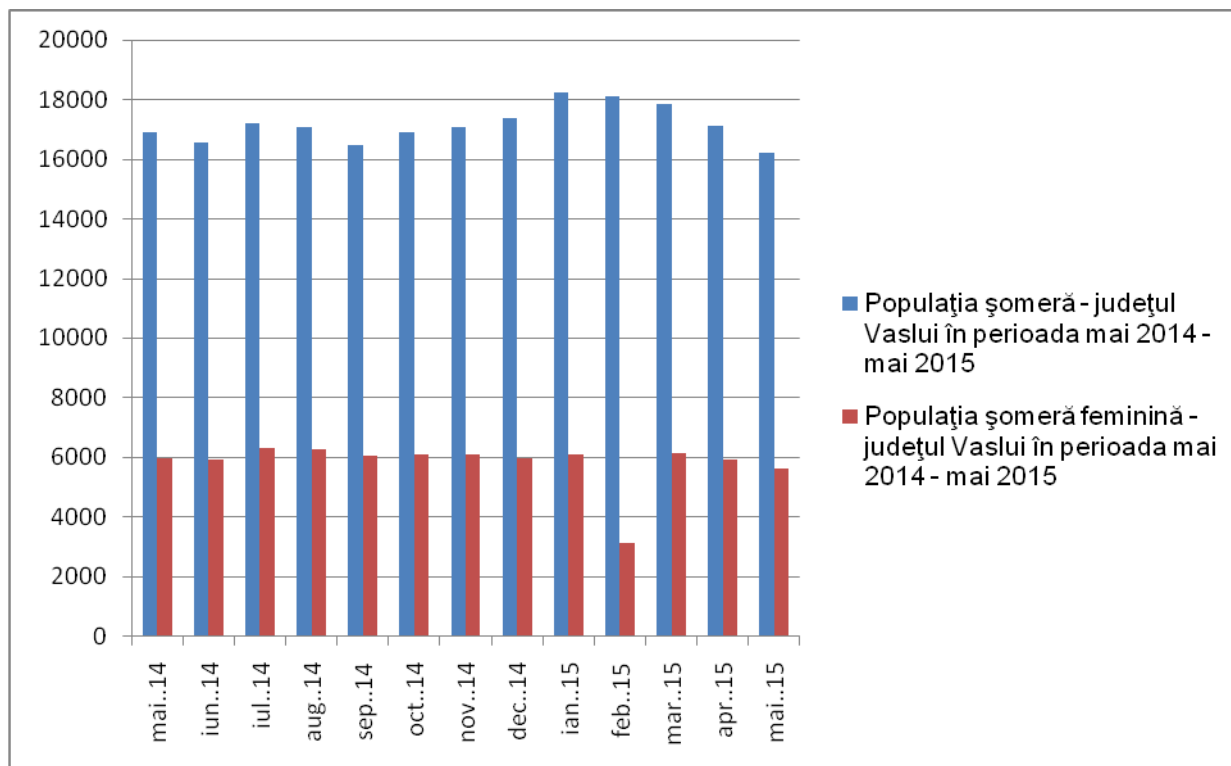


Fig. 11. Grafic evoluție populație șomeră și populație șomeră feminină – județul Vaslui în perioada mai 2014 - mai 2015

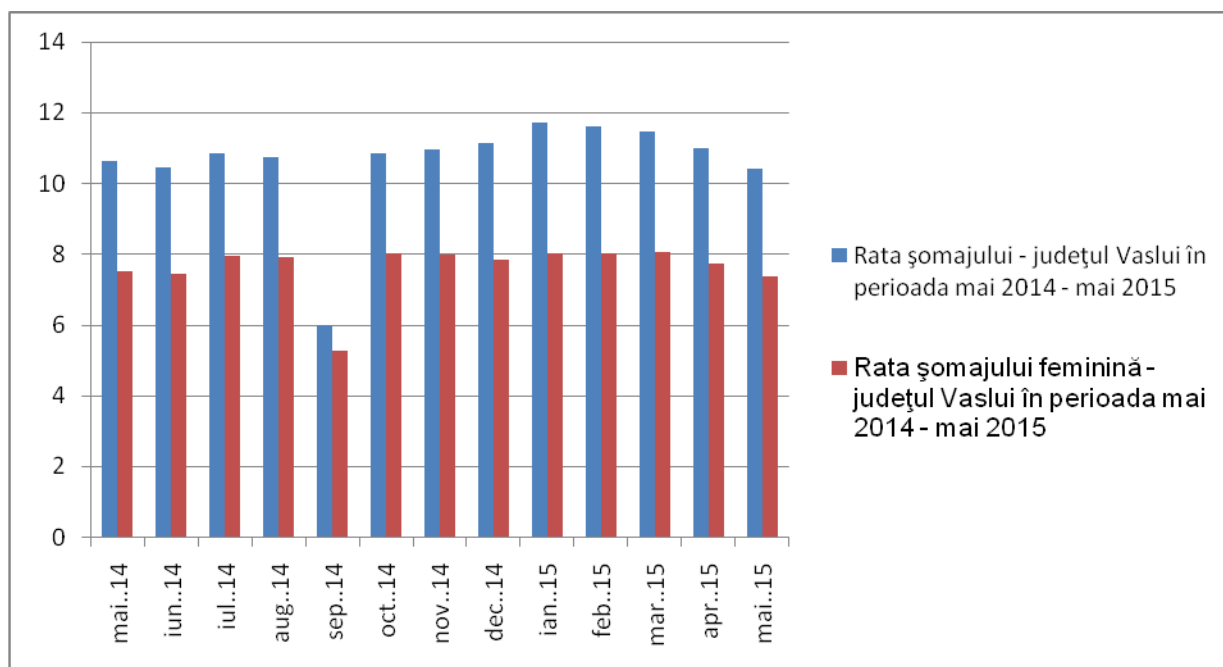


Fig. 12. Grafic evoluție rata șomajului și rata șomajului feminină – județul Vaslui în perioada mai 2014 - mai 2015

<sup>4</sup> Date preluate din Situația Statistică a Șomajului înregistrat în perioada mai 2014 – mai 2015 de către Agenția Națională pentru Ocuparea Forței de Muncă

### 2.3. Analiză comparativă între județele Botoșani, Iași, Vaslui, Micro-regiunea Botoșani – Iași – Vaslui și România

Atât în cazul valorilor medii ale indicatorilor absoluți, cât și în cazul valorilor medii ale indicatorilor derivați exprimați în mărimi relative, județul fruntaș este Vaslui, cu următoarele valori medii ale indicatorilor în perioada analizată:

- număr total șomeri - 17160;
- număr femei șomere - 5822;
- ponderea femeilor în totalul populației șomere – 34%;
- rata șomajului – 10,59%;
- rata șomajului feminină – 7,61%.

Pe locul doi după județul Vaslui se poziționează județul Iași, cu următoarele valori medii indicatorilor în perioadei analizată:

- număr total șomeri - 13568;
- număr femei șomere - 5805;
- ponderea femeilor în totalul populației șomere – 39,33%;
- rata șomajului – 4,88%;
- rata șomajului feminină – 4,10%.

Pe ultimul loc sitându-se județul Botoșani, cu următoarele valori medii ale indicatorilor în perioada analizată:

- număr total șomeri - 7364;
- număr femei șomere - 2802;
- ponderea femeilor în totalul populației șomere – 37,25%;
- rata șomajului – 4,68%;
- rata șomajului feminină – 3,52%.

Județul	Total șomeri	Din care femei	Pondere %	Rata Șomajului %	Rata șomajului feminină %
Botoșani	7364	<b>2802</b>	<b>37,25</b>	4,68	3,52
Iași	13568	<b>5805</b>	<b>39,33</b>	4,88	4,10
Vaslui	17160	<b>5822</b>	<b>34</b>	10,59	7,61
Micro-regiune	38092	<b>14420</b>	<b>36,86</b>	6,71	5,07
România	466950	<b>212154</b>	<b>46,61</b>	5,22	4,70

Fig. 13. Tabel valori medii indicatori – șomaj din perioada mai 2014 – mai 2015 în România și micro-regiunea Botoșani – Iași – Vaslui

Populația medie șomeră (perioada mai 2014 - mai 2015) din județul Botoșani reprezintă 1% din totalul populației șomere din România.

Populația medie șomeră din județul Iași reprezintă 3% din totalul populației șomere din România.

Iar populația medie șomeră din județul Vaslui reprezintă 4% din totalul populației șomere din România.

Populația medie șomeră din micro-regiunea Botoșani – Iași – Vaslui reprezintă 8% din totalul populației medii șomere din România.

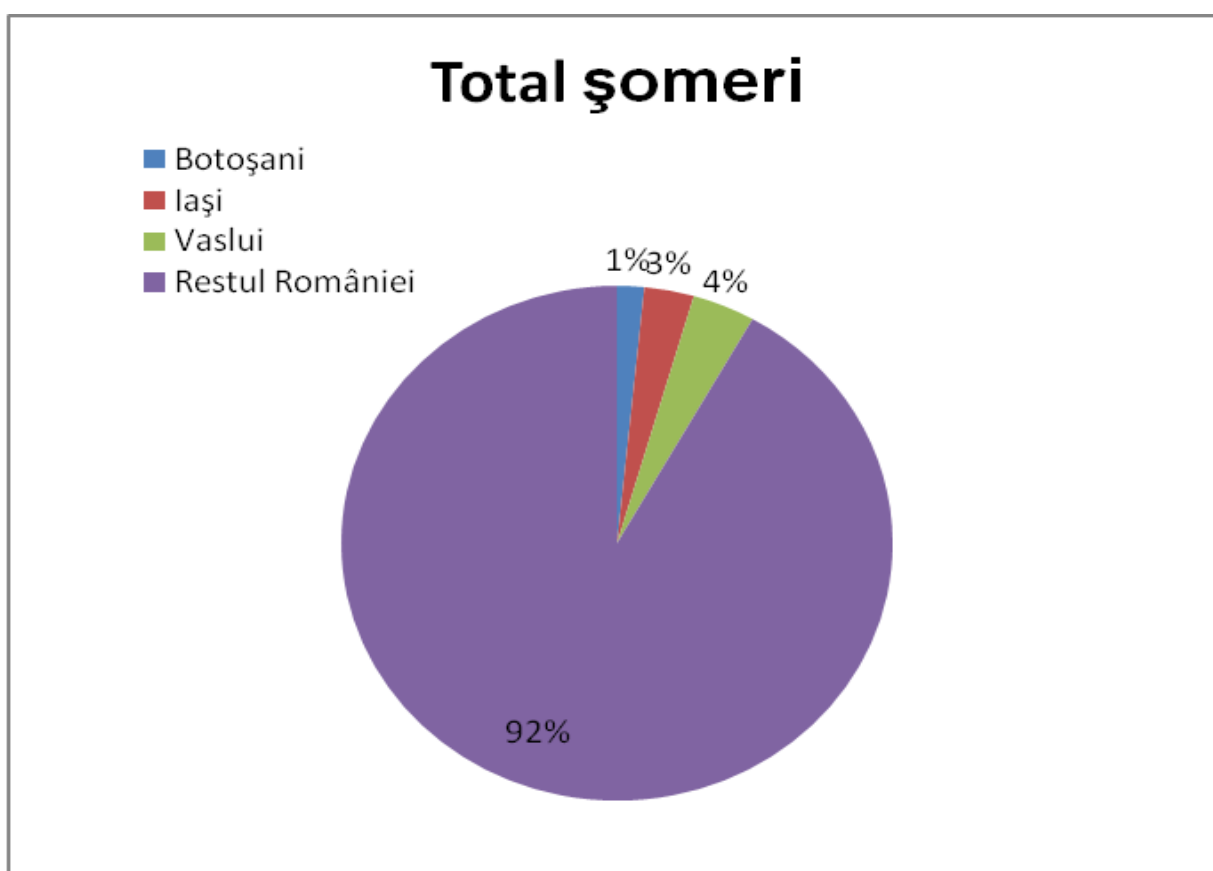


Fig. 14. Grafic populație șomeră în România – valori medii ale indicatorului din perioada mai 2014 – mai 2015

Populația medie șomeră feminină (perioada mai 2014 - mai 2015) din județul Botoșani reprezintă 1% din totalul populației șomere feminine din România.

Populația medie șomeră feminină din județul Iași reprezintă 3% din totalul populației șomere feminine din România.

Iar populația medie șomeră feminină din județul Vaslui reprezintă 3% din totalul populației șomere feminine din România.

Populația medie șomeră feminină din micro-regiunea Botoșani – Iași – Vaslui reprezintă 7% din totalul populației medii șomere feminine din România.

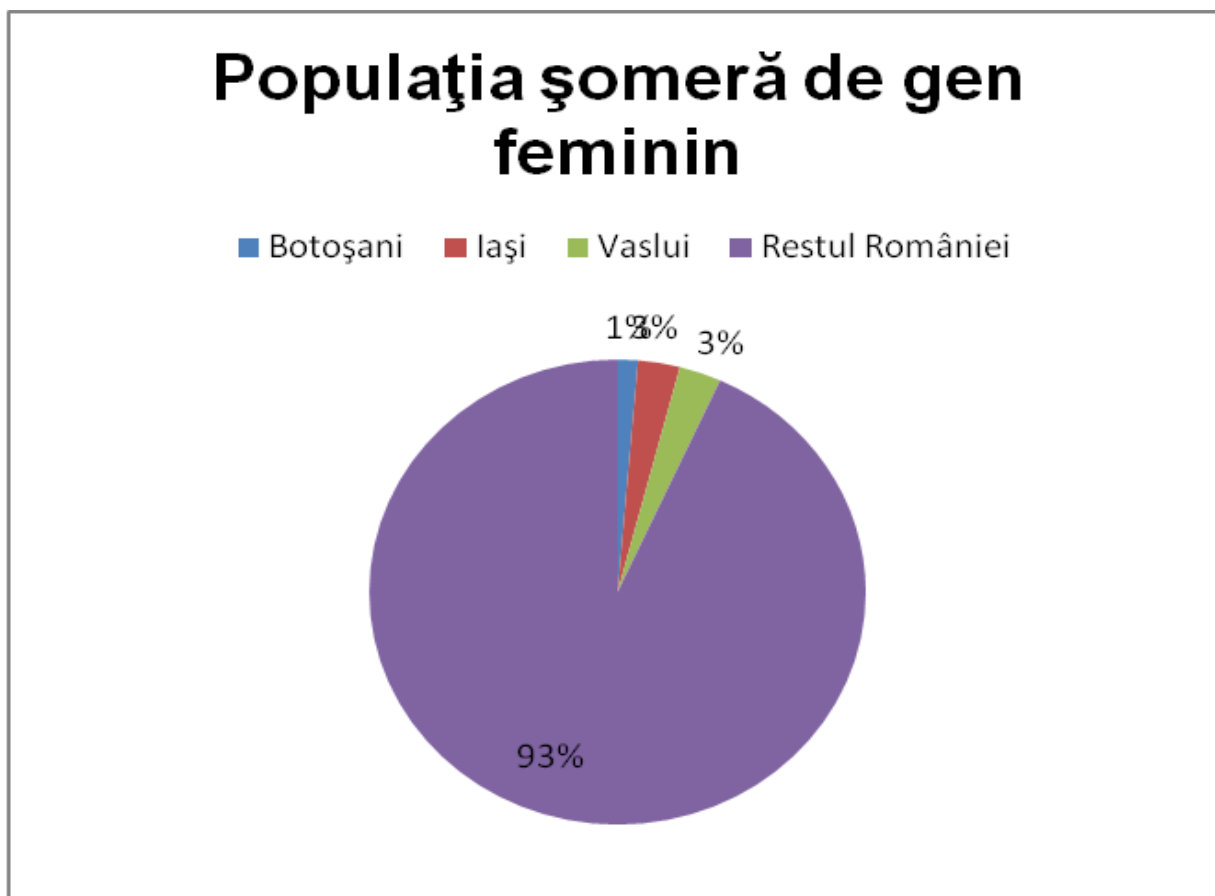


Fig. 15. Grafic populație șomeră feminină în România – valori medii ale indicatorului din perioada mai 2014 – mai 2015

În comparație cu celelalte județe din micro-regiune, județul Iași are ponderea medie a populației șomere feminine cea mai ridicată (39,33%), pe locul următor situându-se județul Botoșani (37,25%), pe ultimul loc aflându-se județul Vaslui.

Față de ponderea medie a populației șomere feminine din România (46,61%), ponderea medie a populației șomere feminine din toate județele micro-regiunii are valori mai mici cu:

- 9,36 puncte procentuale – județul Botoșani;
- 7,28 puncte procentuale – județul Iași;
- 12,61 puncte procentuale – județul Vaslui.

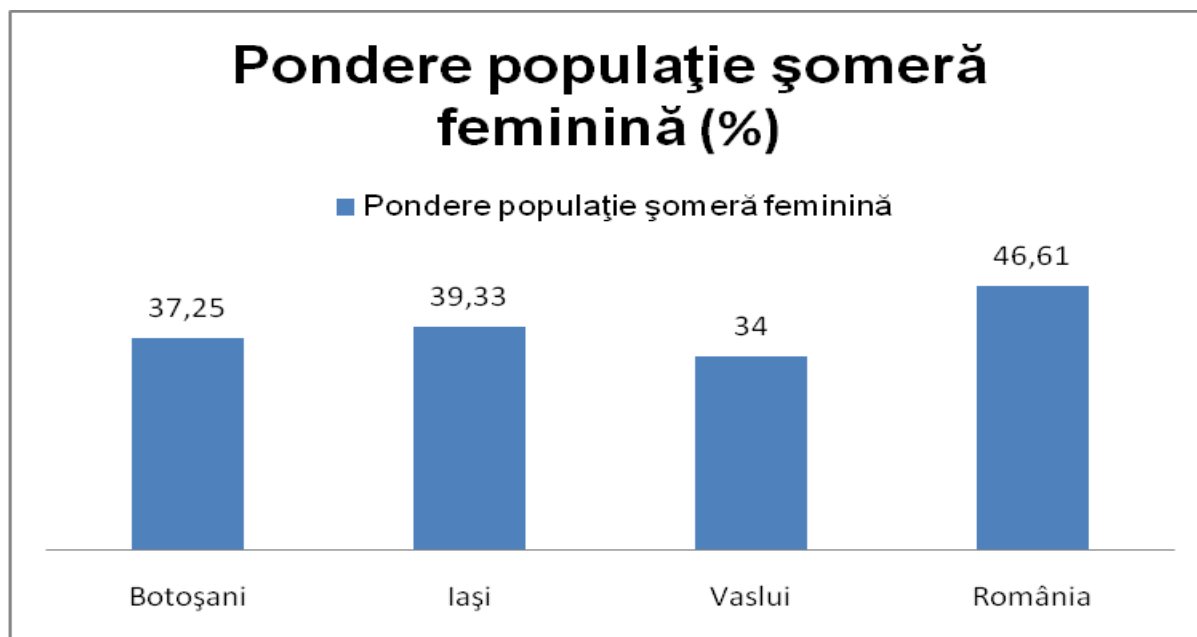


Fig. 16. Grafic pondere populație șomeră în România – valori medii ale indicatorului din perioada mai 2014 – mai 2015

Rata medie a șomajului din județul Vaslui este de 10,59%, fiind cea mai ridicată, atât din micro-regiune (Botoșani – 4,68%, respectiv Iași – 4,88%), cât și în comparație de media pe țară (5,22%). Valoarea medie a ratei șomajului din județul Vaslui fiind peste dublul valorilor medii ale ratei șomajului celorlalte județe și valoarea medie a ratei șomajului pe țară.

Rata medie a șomajului pe celelalte două județe din micro-regiune, Iași și Botoșani este mai scăzută decât rata medie a șomajului pe țară, dar apropiată de aceasta din urmă (diferențele fiind de 0,54 puncte procentuale – județul Botoșani, respectiv 0,30 puncte procentuale – județul Iași).

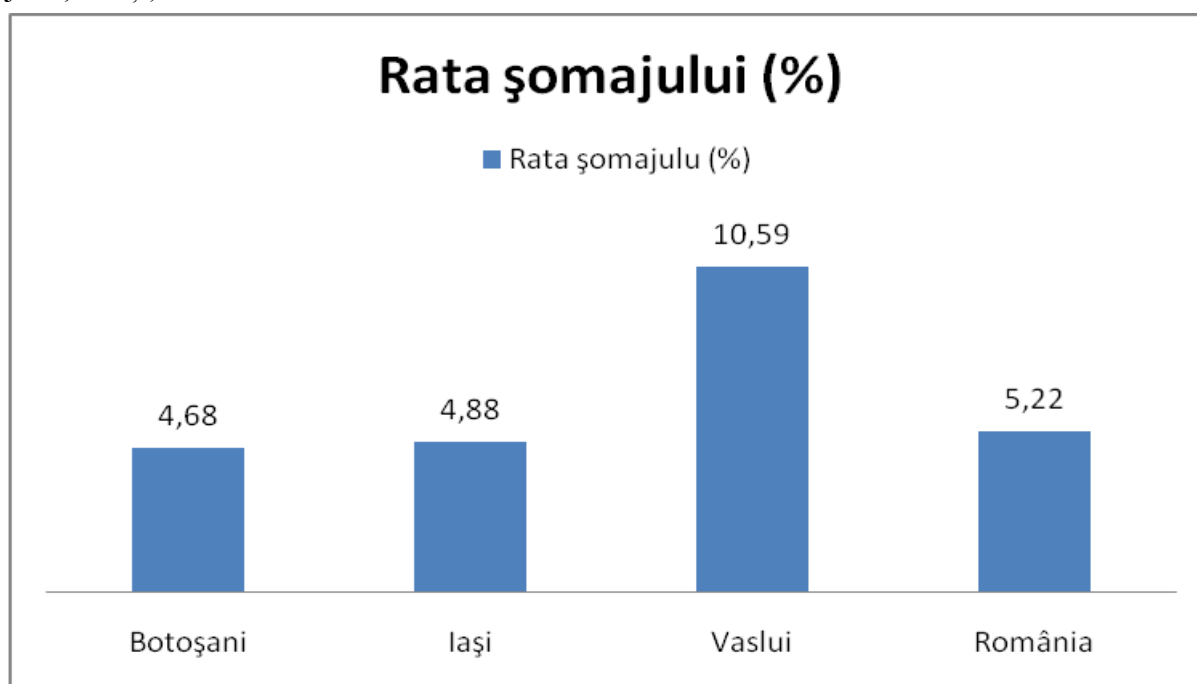


Fig. 17. Grafic rata șomajului în România – valori medii ale indicatorului din perioada mai 2014 – mai 2015



Rata medie a șomajului feminin din județul Vaslui este cea mai ridicată (7.61%), în comparație, atât cu valorile medii ale ratei șomajului feminine din județele Botoșani (3,52%) și Iași (4,1%), cât și cu valoarea ratei medii feminine a șomajului pe România (4,7%).

Rata medie feminină a șomajului din județul Vaslui este de peste doua ori mai mare decât rata medie feminină a șomajului din județul Botoșani, și de aproape doua ori mai mare decât rata medie feminină a șomajului din județul Iași și România.

Valorile ratei medii feminine a șomajului pe județele Botoșani și Iași sunt apropiate de valoarea ratei medii feminine a șomajului pe România. Totuși, au valori puțin mai scăzute (cu 1,18 puncte procentuale – județul Botoșani, respectiv – 0,6 puncte procentuale – județul Iași).

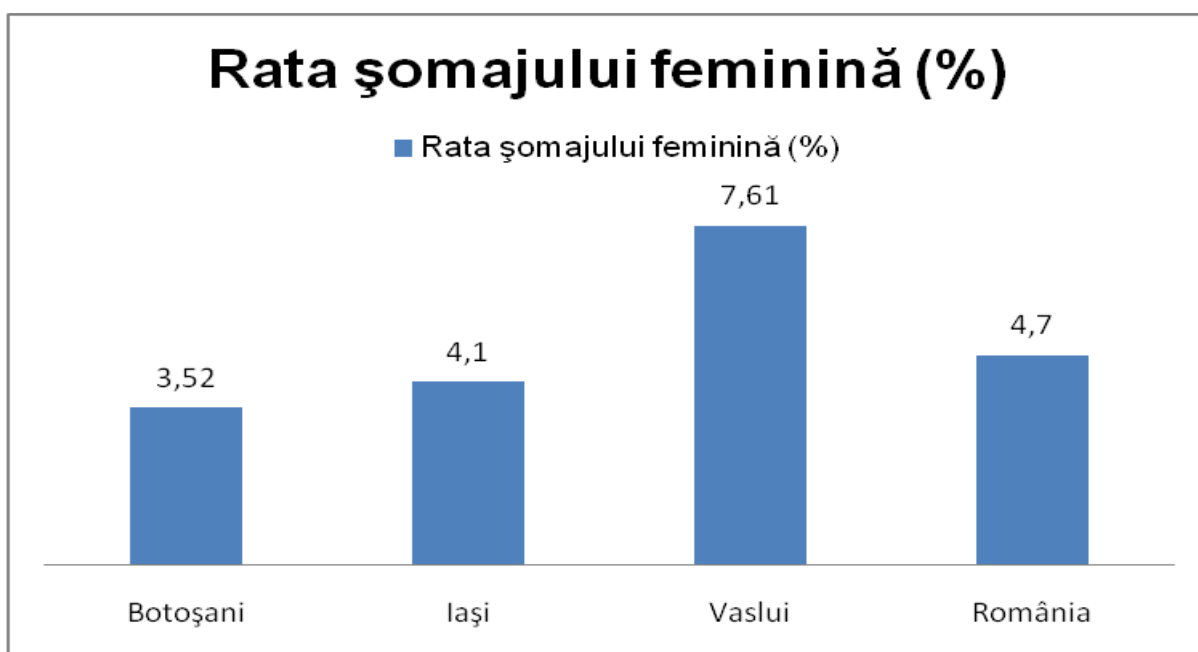


Fig. 18. Grafic rata șomajului feminin în România – valori medii ale indicatorului din perioada mai 2014 – mai 2015

Valoarea ratei medii a șomajului în perioada analizată (mai 2014 – mai 2015) pentru micro-regiunea Botoșani – Iași – Vaslui este de 6,71%. Valoarea medie a ratei șomajului pe micro-regiune, este puțin mai ridicată decât valoarea medie a ratei șomajului pe țară (5,22%); diferența fiind de 1,49 puncte procentuale.

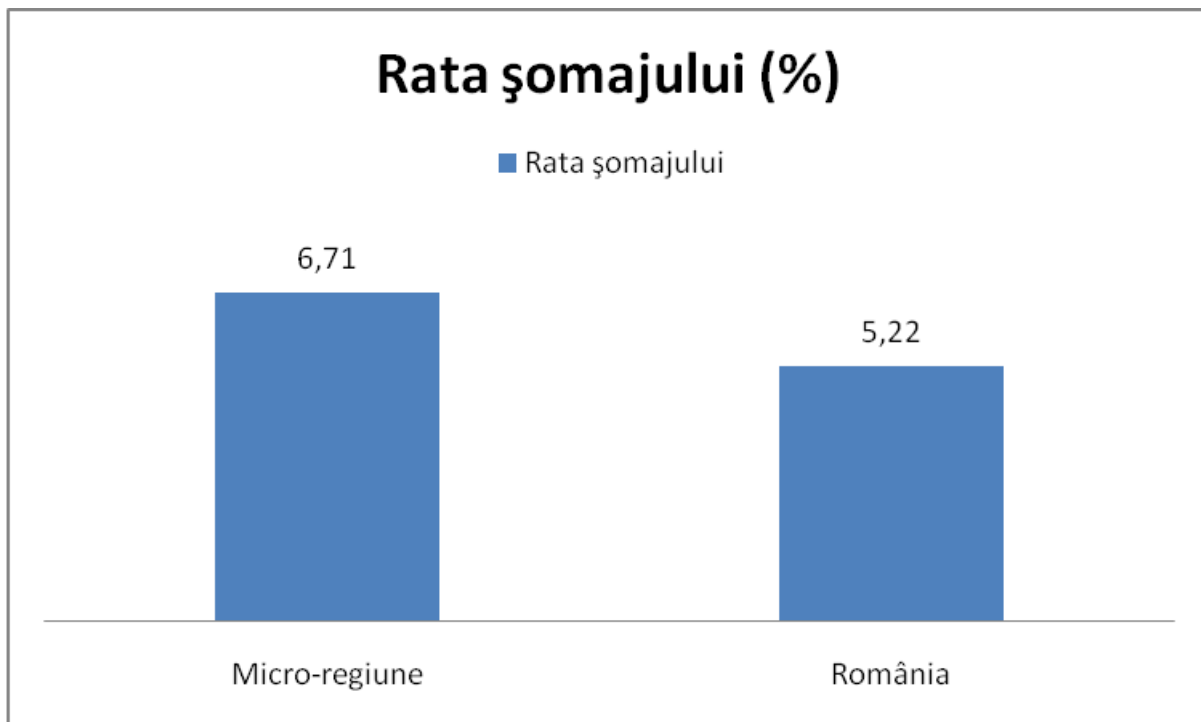


Fig. 19. Grafic comparație rata șomajului între România și micro-regiunea Botoșani – Iași – Vaslui – valori medii ale indicatorului din perioada mai 2014 – mai 2015

Valoarea ratei medii feminine a șomajului în perioada analizată (mai 2014 – mai 2015) pentru micro-regiunea Botoșani – Iași – Vaslui este de 5,07%. Valoarea medie a ratei șomajului feminine pe micro-regiune, este foarte apropiată de valoarea medie a ratei șomajului feminine pe țară (4,7%); diferența fiind de 0,37 puncte procentuale.

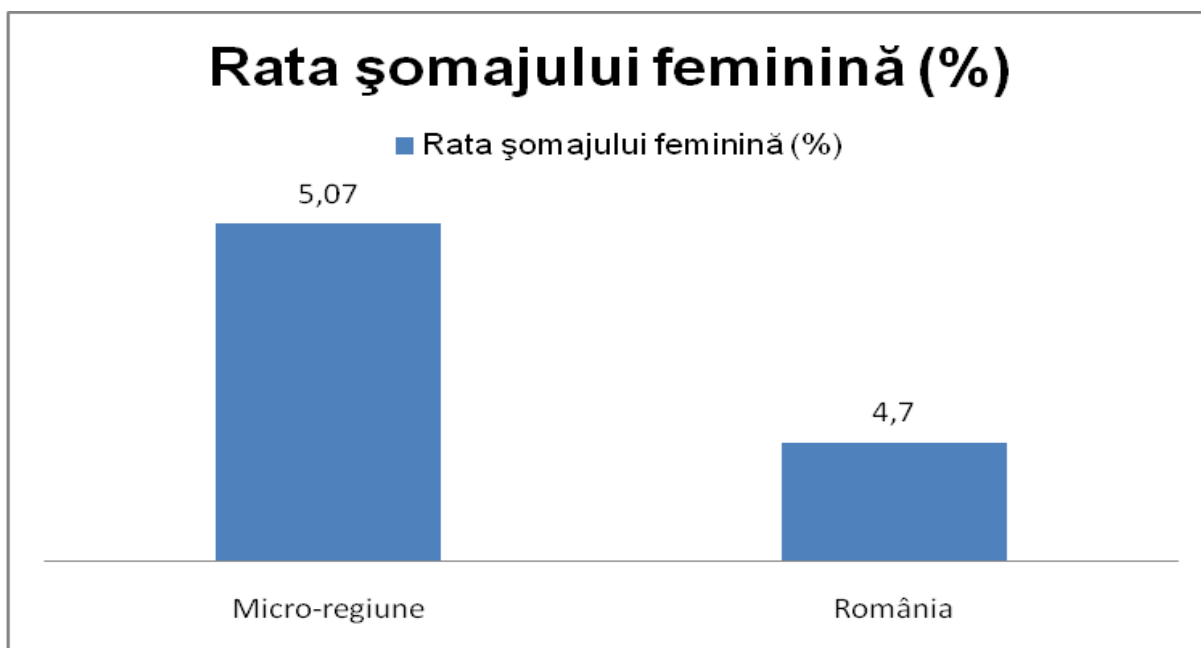


Fig. 20. Grafic comparație rata șomajului feminină între România și micro-regiunea Botoșani – Iași – Vaslui – valori medii ale indicatorului din perioada mai 2014 – mai 2015

### 3. *Tendențe ale pieței muncii*

#### 3.1. *Tendențe în primul trimestru al anului 2015 în micro-regiunea Botoșani - Iași - Vaslui*

În trimestrul I din anul 2015, cele mai mari valori ale ratei locurilor de muncă vacante s-au înregistrat în administrația publică și în alte activități și servicii. La polul opus, cele mai mici valori ale ratei locurilor de muncă vacante s-au regăsit în producția și furnizarea de energie electrică și termică, gaze, apă caldă și în industria extractivă.

Pentru majoritatea activităților economice s-au înregistrat creșteri semnificative ale ratei locurilor de muncă vacante în trimestrul I al anului 2015 față de trimestrul trecut (fiind în informații și comunicații și în activitățile profesionale, științifice și tehnice).

Trendul ascendent se observă și în numărul de locuri de muncă vacante, înregistrându-se cele mai importante creșteri în activitățile din industria prelucrătoare și construcții.

Atât în rândul ratei, cât și numărului de locuri de muncă vacante din învățământ și intermediari financiare și asigurări se observă o ușoară diminuare.

În comparație cu trimestrul I al anului 2014, în trimestrul I din anul 2015 s-a observat o creștere semnificativă a ratei locurilor de muncă vacante în activități de spectacole, culturale și recreative, dar și transport și depozitare. Diminuări ale ratei locurilor de muncă vacante s-au înregistrat în trimestrul I al anului 2015, față de trimestrul I al anului 2014 în activitățile din industria extractivă.

În ceea ce privește numărul locurilor de muncă, s-au înregistrat creșteri, în trimestrul I al anului 2015, în comparație cu trimestrul I al anului 2014, în administrația publică și transport și depozitare; o scădere relevantă observandu-se în învățământ.

În ceea ce privește grupele majore de ocupații, cea mai mare valoare (atât a ratei, cât și a numărului de locuri de muncă vacante) a fost înregistrată pentru specialiștii din diverse domenii de activitate; la polul opus – cu cele mai mici valori poziționându-se lucrătorii calificați în agricultură, silvicultură și pescuit.

În comparație cu trimestrul precedent, creșterea cea mai relevantă înregistrându-se (atât la rată, cât și la numărul locurilor de muncă vacante) la categoria de activități cu muncitori necalificați.

Cele mai semnificative creșteri s-au înregistrat în rândul ocupațiilor de funcționari administrativi și lucrători în domeniul serviciilor (în trimestrul I al anului 2015 față de trimestrul I al anului 2014).

Se observă diminuări ușoare în trimestrul I al anului 2015 față de trimestrul I al anului 2014 (atât la rată, cât și la numărul locurilor de muncă vacante) în rândul ocupațiilor de lucrători calificați.<sup>5</sup>

### 3.2. *Tendențe în mediul online*

Se remarcă o creștere a dinamicii pieței muncii în ultimii ani, fiind scoase din ce în ce mai multe locuri de muncă la bătaie online; locurile de muncă, considerate până recent masculine, sunt din ce în ce mai căutate de femei, din ce în ce mai mulți bărbați orientându-se spre domenii feminizate. Cele mai căutate locuri de muncă sunt în vânzări, relațiile cu clienții și IT, acestea fiind și cele mai bine plătite (conform România Liberă).

#### 3.2.1. *Piața muncii - dinamică, dar netransparentă*

Experții platformelor de recrutare online BestJobs și EJobs consideră că piața muncii din România nu este suficient de transparentă, de aceea, nu se poate ști cu exactitate care sunt cele mai bine plătite locuri de muncă.

Reprezentanta EJobs – Ana Maria Cetățean relatează că în România, majoritatea angajatorilor preferă să transmită oferta financiară doar candidaților care ajung la interviu, spre deosebire de piețele din vestul Europei și Statele Unite, angajatorii oferind informații complete, chiar și cele legate de partea financiară.

În ultima perioada criteriul părerii despre domeniul (joburi pentru femei sau bărbați) nu mai este atât de luat în considerare în procesul luării deciziei de a aplica la un job.

Piața muncii a devenit mai dinamică și versatilă, perspectivele oferite de job fiind în planul principal, mai degrabă decât urmarea unor stereotipuri; astfel, din ce în ce mai multe femei specializându-se pe domeniile tehnice, precum IT-ul, sau chiar de nișă (precum cele din domeniul aeronautic, naval sau al construcțiilor), precum se observă și faptul că mulți bărbați optează pentru joburi în domenii în care este necesară comunicare (în call-center sau în domenii creative precum marketingul și relațiile publice).

#### 3.2.2. *Vânzările - în topul celor mai căutate locuri de muncă*

Printre cele mai mari oferte de locuri de muncă se înregistrează în domeniile vânzărilor, relațiilor cu clienții, de tip call-center, sau IT, conform topurilor realizate de platformele de recrutare online.

Românii se angajează ca lucrători comerciali, sau șefi de magazin, datorită expansiunii rețelelor de tip supermarket sau hiper-market, cele mai multe angajări făcându-se în domeniul vânzărilor.

---

<sup>5</sup> Comunicat de presă Nr. 124/20 mai 2015 – Locuri de muncă mai multe în trimestrul I 2015 publicat de Institutul Național de Statistică

Un top realizat de site-ul de recrutare EJobs arată că mulți din potențialii candidați vizează și domeniul relațiilor publice. Externalizarea serviciilor pentru alte afaceri de către numărul din ce în ce mai mare de firme a dus la crearea unei piețe pentru cunoscătorii de limbi străine.

Și ofițerul de credite, în cadrul instituțiilor non-financiare se află în topul celor mai căutate locuri de muncă. Și în cazul consilierilor în vânzări din cadrul magazinelor de electronice și electrocasnice, reprezentanți medicali, operatorilor de pariuri, managerilor regionali de vânzări, dar și în cazul job-urilor care vizează activitățile de secretariat, cele destinate personalului necesar vaselor de croazieră, dar și cele care se adresează personalului medical specializat sau farmaciștilor și asistenților de farmacie se observă o creștere a concurenței.

Firmele caută personal pe următoarele posturi: agent de vânzări; casier/ă magazin; vânzător; consilier despăgubiri agent/manager; agent servicii clienți; manager raion food/nonfood; consilier clientelă persoane fizice; șef/adjunct șef de magazin; operator facturare ori casier la o agenție pariuri sportive; ne furnizează BestJobs.

### *3.3.3. Peste 5 milioane de CV-uri - depuse în 2014*

Ca și alternative pentru persoanele în căutarea unui loc de muncă sunt: apelarea la agențiile pentru ocuparea forței de muncă, aplicarea online, informarea din presă, sau metoda door to door (mersul din ușă în ușă și întrebare dacă se caută personal). Pe piață există peste 25 de firme care se ocupă cu intermedierea recrutării personalului pentru firmele din țară și străinătate.

În anul 2014 si-au depus CV-urile:

- 3 milioane de oameni – EJobs;
- 2 milioane de oameni – BestJobs & MyJobs;
- 500 mii – Hipo.

În funcție de numărul de locuri de muncă puse la dispoziție de angajatori, domeniul acestora, precum și contextul pieței duce la variații ale numărului de aplicații depuse, arată experții pieței.

”Pe o piață instabilă, tendința candidaților este de a fi mai precauți, de a-și păstra jobul pentru o perioadă mai mare de timp, pe când, în condițiile unei piețe dinamice, candidații sunt mai încrezători și mai dispuși să exploreze noi oportunități de carieră”, a explicat reprezentanta BestJobs.

În prezent, pe platformele de joburi, se găsesc peste 27.000 de locuri de muncă: Ejobs.ro scoate la concurs 10.600 de joburi, BestJobs oferă 9.300 de joburi, Hipo are peste 4.000 de anunțuri, în timp ce Myjobs are peste 2.500 de locuri de muncă. De cele mai multe ori, numărul candidaților depinde de tipul job-ului și cerințele angajatorilor; numărul aplicanților variind între 50 și 2000.<sup>6</sup>

<sup>6</sup> Radiografia: Care sunt cele mai bine plătite și mai căutate job-uri în România, de Andra Mitu, publicat în România Liberă, pe 18 aprilie 2015 - <http://www.romanalibera.ro/societate/munca/radiografia-pietei-muncii-din-romania--cele-mai--banoase--joburi-375222>

#### 4. Concluzii

Deși numărul locurilor de muncă prezintă un trend crescător, și numărul șomerilor este tot în creștere la nivel național. În ceea ce privește micro-regiunea Botoșani – Iași – Vaslui situația este mai gri decât cea la nivel național. Micro-regiunea Botoșani – Iași – Vaslui prezentând valori mai ridicate ale numărului de șomeri și ratei șomajului.

De asemenea, în ceea ce privește numărul de șomeri – femei și rata șomajului feminină se observă o tendință de menținere atât la nivel național, cât și la nivelul micro-regiunii Botoșani – Iași – Vaslui. Cu toate acestea, rata șomajului feminină pe micro-regiunea Botoșani – Iași – Vaslui este mai mare decât rata șomajului feminină la nivel național.

Pentru primul trimestru al anului 2015, pe majoritatea sectoarelor de activitate din micro-regiunea Botoșani – Iași – Vaslui s-a înregistrat o creștere a ratei locurilor de muncă vacante.



## 5. Bibliografie

1. Situația Statistică a Șomajului înregistrat în mai 2014 publicată de Agenția Națională a Ocupării Forței de Muncă
2. Situația Statistică a Șomajului înregistrat la 30 iunie 2014 publicată de Agenția Națională a Ocupării Forței de Muncă
3. Situația Statistică a Șomajului înregistrat la 31 iulie 2014 publicată de Agenția Națională a Ocupării Forței de Muncă
4. Situația Statistică a Șomajului înregistrat în august 2014 publicată de Agenția Națională a Ocupării Forței de Muncă
5. Situația Statistică a Șomajului înregistrat în septembrie 2014 publicată de Agenția Națională a Ocupării Forței de Muncă
6. Situația Statistică a Șomajului înregistrat la 31 octombrie 2014 publicată de Agenția Națională a Ocupării Forței de Muncă
7. Situația Statistică a Șomajului înregistrat la 30 noiembrie 2014 publicată de Agenția Națională a Ocupării Forței de Muncă
8. Situația Statistică a Șomajului înregistrat la 31 decembrie 2014 publicată de Agenția Națională a Ocupării Forței de Muncă
9. Situația Statistică a Șomajului înregistrat la 31 ianuarie 2015 publicată de Agenția Națională a Ocupării Forței de Muncă
10. Situația Statistică a Șomajului înregistrat la 28 februarie 2015 publicată de Agenția Națională a Ocupării Forței de Muncă
11. Situația Statistică a Șomajului înregistrat la 31 martie 2015 publicată de Agenția Națională a Ocupării Forței de Muncă
12. Situația Statistică a Șomajului înregistrat la 30 aprilie 2015 publicată de Agenția Națională a Ocupării Forței de Muncă
13. Situația Statistică a Șomajului înregistrat la 31 mai 2015 publicată de Agenția Națională a Ocupării Forței de Muncă
14. Comunicat de presă Nr. 124/20 mai 2015 – Locuri de muncă mai multe în trimestrul I 2015 publicat de Institutul Național de Statistică
15. Articol: Radiografia: Care sunt cele mai bine plătite și mai căutate job-uri în România, de Andra Mitu, publicat în România Liberă, pe 18 aprilie 2015 - <http://www.romanalibera.ro/societate/munca/radiografia-pietei-muncii-din-romania--cele-mai--banoase--joburi-375222>